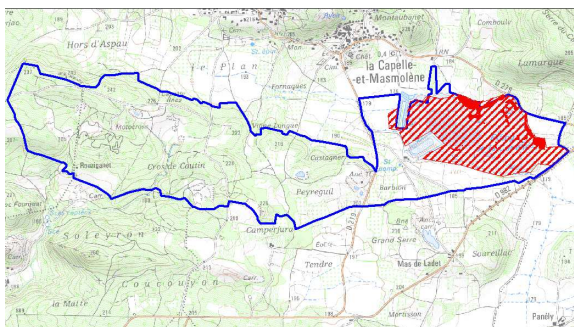


SITE NATURA 2000 FR9101402 « ETANG ET MARES DE LA CAPELLE »

*Gazons amphibies méditerranéens



M. KLESZCZEWSKI, CEN L-R

Description de l'habitat

Végétation herbacée basse à rase, peu productive, à recouvrement herbacé relativement faible. Ce type de végétation se développe dans des zones gorgées d'eau en hiver et s'asséchant au cours du printemps. Sur l'étang de la Capelle, le cortège floristique des mares temporaires s'installe dès les premiers stades de la succession après une forte perturbation comme par exemple le décapage. Les espèces sont liées à ce type de stade très ouvert, à faible concurrence inter-spécifique. L'expression de l'habitat est donc très fluctuante suivant le type de gestion et les conditions climatiques annuelles.

Intitulé de l'habitat élémentaire	Code CORINE Biotopes	Code Natura 2000	Surface (ha)
Groupements méditerranéens amphibies à plantes de taille réduite <i>Syntaxon : Heleochloion schoenoidis</i>	22.3418 ou 22.343	*3170	2.21

Localisation sur le site

Les cortèges de mares temporaires sont principalement localisés sur les marges **est** et **nord** de l'étang, où ils se développent chaque année de manière plus ou moins importante. Les peuplements peuvent alors être assez denses et très riches en espèces hautement patrimoniales. C'est là que se développe notamment la dernière station nationale actuellement connue de *Lythrum thesioides*, mais de manière très irrégulière dans le temps (quelques pieds vus en 2009, dernière mention en 1999).

Le cortège se développe également dans les zones ouvertes à l'intérieur de l'étang, lorsque celui-ci s'assèche, de manière très irrégulière (dernier assec complet en 2004). Les peuplements peuvent être alors denses mais sont moins diversifiés.

Etat de conservation et menaces identifiées

Dans l'étang lui-même, cet habitat est globalement en bon état de conservation, mais les zones périphériques subissent une gestion inadaptée.

Les menaces identifiées sur le site sont :

- Pratiques agricoles inadaptées : creusement de bassins pour le pompage d'eau (risque de drainage par mise en communication entre le plan d'eau et l'aquifère sous-jacent (Berga Sud, 2003 p. 4)), mise en culture, labour trop fréquent, utilisation d'herbicides
- Fermeture du milieu suite à l'arrêt du pâturage

De manière générale, les menaces susceptibles d'affecter l'état de conservation de l'habitat sont :

- Destruction directe par le remblaiement, la mise en culture (utilisation de phytocides...)
- Modification du régime hydrique naturel par le drainage ou la mise en eau permanente
- Fermeture du milieu par des herbacées hautes (Scirpes, Roseaux, ...) ou des ligneux (Peupliers, Saules)

Enjeux sur l'habitat

Valeur	Composante	Nature	Niveau
--------	------------	--------	--------

biologique	Répartition en France	Région méditerranéenne		1
	Fréquence en L-R	Très rare		1
	Présence d'espèces d'intérêt patrimonial	Flore	Lythrum faux-thésion (<i>Lythrum thesioides</i>), Herbe de Saint Roch (<i>Pulicaria vulgaris</i>), Hélioïtrophe couché (<i>Heliotropium supinum</i>), Lythrum à feuilles de thym (<i>Lythrum thymifolium</i>), Lythrum à trois bractées (<i>Lythrum tribracteatum</i>), Etoile d'eau (<i>Damasonium alisma</i>), Scirpe couché (<i>Schoenoplectus supinus</i>), Potentille couchée (<i>Potentilla supina</i>), Jonc nain (<i>Juncus pygmaeus</i>), Crypsis faux-choin (<i>Crypsis schoenoides</i>)	
Faune		Crapaud calamite (<i>Bufo calamita</i>)		2
Valeur socio-économique	Usages sociaux	Chasse au gibier d'eau, pâturage		
	Services rendus	Épuration des eaux, épanchement des crues, maintien de la biodiversité		
Rôle fonctionnel	Dénitrification, régulation hydrologique			
Éléments de diagnostic pour l'activité pastorale				
<ul style="list-style-type: none"> • Productivité : très faible • Privilégier un passage des bêtes en fin de saison sèche juste avant l'inondation automnale, afin de limiter les herbacées hautes colonisatrices (Scirpes, Roseaux...). Cette période peut s'étaler entre le 15 septembre et le 15 octobre, suivant les conditions climatiques de l'année. 				
Mesures de conservation envisagées				Code action
<ul style="list-style-type: none"> • Maintien d'un fonctionnement hydraulique naturel avec submersion hivernale et assec estival 				
<ul style="list-style-type: none"> • Orientation des pratiques agricoles sur parcelles du pourtour d'étang 				
<ul style="list-style-type: none"> • Gestion des espèces ligneuses et herbacées hautes (pâturage, coupe, gyrobroyage, fauche) 				
Travaux néfastes pouvant être soumis à évaluation des incidences				
Endiguement, drainage, comblement, surcreusement profond et autres travaux entraînant des modifications du fonctionnement hydraulique naturel				